

Generalità

In contemporanea al preventivo investimenti 2021, Municipio, Commissione di Gestione e Revisione e Amministrazione comunale hanno provveduto ad allestire anche il piano finanziario quadriennale degli investimenti per il periodo 2021 – 2024.

Il preventivo del conto investimenti 2021 contempla una buona parte dei crediti previsti nel piano quadriennale. Non risulta infatti sempre possibile procedere sistematicamente secondo il piano e prevedere con sufficiente anticipo le reali necessità o l'impellenza di realizzare determinate opere o le opportunità di poter usufruire o beneficiare di partecipazioni da parte di altri enti o terzi.

1. Premesse

L'avvenuto smantellamento del sedime autostradale della vecchia N13 e il riassetto urbano e viario che ne consegue, comportano una revisione, una riprogettazione, un'ottimizzazione nonché un ampliamento del piano viario, infrastrutturale e urbanistico sul territorio. In questo senso una buona parte delle opere d'investimento previste riguardano, oltre alle sistemazioni di tracciati esistenti in pessimo stato, anche nuovi collegamenti stradali per migliorare l'accessibilità ai vari quartieri del paese e chiaramente anche le ulteriori necessarie misure pianificatorie che si impongono a questo scopo.

Gli obiettivi che le autorità politiche si sono prefisse, sono di concretizzare quelle importanti opere che andranno a riqualificare e migliorare le varie infrastrutture sul territorio per rendere il paese un borgo moderno, con servizi di prim'ordine caratterizzante una migliore qualità di vita a favore delle future generazioni.

In quest'ottica il Municipio e l'Amministrazione comunale continueranno ad impegnarsi per programmare e coordinare alla meglio i vari processi, i lavori e le tempistiche connessi alle varie opere da realizzare, nonché a gestire in maniera efficiente ed efficace gli iter burocratici connessi, che al giorno d'oggi risultano sempre più complessi e dispendiosi.

2. Obiettivi

Lo scopo del preventivo investimenti consiste nel fornire una panoramica di previsione globale delle opere e dei progetti che si intendono realizzare e serve fundamentalmente a pianificare e stabilire a relativamente breve termine quali siano gli investimenti necessari e più impellenti, e di riflesso adottare opportune decisioni politiche tenendo adeguatamente in considerazione le risorse finanziarie disponibili e indispensabili.

L'obiettivo prefissato per il 2021 è di poter dare avvio ad almeno una buona parte delle opere fin qui soltanto progettate per il riassetto urbano e viario, cercando di rispettare tempistiche ragionevoli, in maniera tale da evitare per quanto possibile eccessivi disagi alla popolazione.

Un altro capitolo importante riguarda l'approvvigionamento idrico. Essendo l'acqua un bene essenziale di primaria importanza, parecchie sono le opere previste che riguardano importanti risanamenti e migliorie dal punto di vista qualitativo della rete e delle captazioni (sorgenti), nonché delle infrastrutture di stoccaggio (serbatoi) e delle reti di adduzione e distribuzione.

3. Finanziamenti

In termini finanziari, il preventivo per il conto investimenti 2021 risulta alquanto ambizioso con un volume totale di uscite lorde previste di CHF 5'791'000 e di entrate previste di CHF 2'118'500, con un onere d'investimento netto di CHF 3'673'000. A fine 2020 il Comune disponeva di mezzi liquidi (averi sui conti banca e posta) per più o meno CHF 6'730'000, il che consente di finanziare integralmente le opere d'investimento preventivate per l'anno 2021 e una parte di quelle previste per il 2022. Diversa invece la previsione per gli anni successivi, laddove - vista l'entità del volume degli investimenti prevista dal piano finanziario 2021-2024 – al Comune sembrano prospettarsi alcune incognite per quanto attiene da un lato alla quota di autofinanziamento e all'erosione del capitale proprio e dall'altro lato ad un significativo incremento dei debiti per i finanziamenti esterni.

In termini monetari l'autofinanziamento risultante dal preventivo per il conto economico 2021 si attesta a CHF 368'500, di quasi CHF 2'000'000 in meno per raffronto al consuntivo 2019 e con un grado di autofinanziamento di nemmeno il 10%, che stando ai parametri di valutazione cantonali risulta assolutamente insufficiente e porta inevitabilmente ad un pericoloso aumento dell'indebitamento del Comune, in quanto non consente alcuna riduzione dei debiti contratti, fintanto che il volume degli investimenti continuerà a rimanere così elevato.

A parziale relativizzazione delle poco rosee prospettive per le finanze comunali, si può tuttavia tenere conto del fatto che nei prossimi anni il Comune dovrebbe riacquisire la proprietà di diversi fondi di valore che alienati potranno contribuire in modo significativo ad un parziale contenimento dell'evoluzione dell'indebitamento previsto.

4. Preventivo conto investimenti 2021

Il conto degli investimenti per l'anno 2021 prevede, come precedentemente indicato, uscite complessive al lordo per CHF 5'791'900 ed entrate complessive al lordo per CHF 2'118'500, con un onere netto a carico del Comune di CHF 3'673'400.

Investimenti	Preventivo 2021	Consuntivo 2019	Consuntivo 2018	Consuntivo 2017
Uscite	5'791'900	1'106'873	4'924'426	2'653'242
Entrate	2'118'500	860'405	1'688'110	573'189
Risultato netto	3'673'400	246'468	3'236'315	2'080'052

Gli oneri per gli investimenti previsti nel 2021 riguardano prevalentemente una gran parte di quelle opere che si volevano eseguire nel 2020, ma che a causa della particolare situazione di emergenza sanitaria e delle diverse misure restrittive attuate dalle autorità federale e cantonali, non hanno potuto essere realizzate come da previsione. Tali investimenti concernono principalmente il risanamento di diverse strade esistenti e la creazione di nuovi collegamenti stradali nell'ambito del riassetto del territorio e della ricucitura del paese successive allo smantellamento dell'ex tracciato A13, nonché l'ampliamento e il risanamento di infrastrutture per l'approvvigionamento idrico e scolastiche, l'ammodernamento di infrastrutture sportive, come pure alcune partecipazioni al finanziamento di opere d'investimento d'interesse regionale.

Qui di seguito procediamo ad una breve presentazione delle opere inserite nel preventivo investimenti 2021.

1 ORDINE PUBBLICO SICUREZZA DIFESA

1401 Catasto e misurazione

5620.107 Introduzione Registro Fondiario Federale CHF 32'500

In base alla comunicazione dell'Ufficio del Registro Fondiario del Moesano rimangono ancora dei costi residui per l'introduzione del registro fondiario federale legati all'informatizzazione dei dati per circa 1'768 particelle con un costo stimato di circa CHF 130'000. Nel 1996 il Consiglio Comunale aveva approvato un credito per un ammontare di CHF 100'000 a tale scopo, dei quali circa sono stati CHF 90'000 usufruiti. I costi residui ammontanti a circa CHF 120'000 sono ripartiti nel prossimo quadriennio 2021-2024, essendo nel frattempo il rispettivo credito supplementare stato approvato dal Consiglio Comunale.

1402 Regione Moesa

5620.109 Postazioni bikesharing Bassa Mesolcina CHF 5'000

Il bikesharing è uno degli strumenti di mobilità sostenibile a disposizione delle amministrazioni pubbliche che intendono incentivare l'utilizzo dei mezzi di trasporto pubblici (autobus, tram e metropolitane), integrandoli tra loro (trasporto intermodale) e completandoli con l'utilizzo delle biciclette condivise per i viaggi di prossimità dove il mezzo pubblico non arriva o non può arrivare. È quindi una valida soluzione al problema dell'"ultimo chilometro", cioè quel tratto di percorso che separa la fermata del mezzo pubblico fino alla destinazione finale dell'utente. In moltissime città medio-grandi svizzere ed europee, questo sistema di mobilità fa parte di un concetto ormai radicato nella rete dei trasporti urbani. Utilizzato sia dagli abitanti come pure dai turisti, il bikesharing è una realtà di mobilità sostenibile che riscuote sempre più successo. Per queste ragioni il Municipio intende portare avanti questo progetto, integrandolo al progetto per la realizzazione della nuova pista ciclabile intercomunale. Il costo totale previsto per questo progetto ammonta a CHF 81'000.

1506 Organizzazione pompieri regionale

5620.102 Progettazione nuovo centro appoggio e magazzino pompieri CHF 60'000

5620.103 Realizzazione nuovo centro appoggio e magazzino pompieri CHF 84'000

In seguito all'apertura della galleria San Fedele, la divisione pompieri dell'Assicurazione Fabbricati del Cantone dei Grigioni (GVG), ha sollecitato la costruzione di un centro d'appoggio e d'intervento pompieri, così da disporre di un'unica adeguata infrastruttura, ben attrezzata e adatta a garantire una efficiente e tempestiva prontezza d'intervento del Corpo Pompieri della Bassa Mesolcina (CPBM) in caso di necessità. Nel corso del 2020, il Consiglio dei Comuni per il **Corpo Pompieri della Bassa Mesolcina** ha proceduto, per tramite dei progettisti incaricati, all'elaborazione di un progetto, consolidandolo a livello di progetto di massima. È stata approntata una stima dei costi che prevede una quota di partecipazione complessiva a carico del Comune di Roveredo pari a CHF 900'000. L'inizio della costruzione si prevede nel corso della seconda metà del 2021. Il compito di coordinamento tecnico e progettuale è affidato allo studio di consulenza manageriale Poliprogetti Sagl di San Vittore. Gli importi inseriti a preventivo concernono sia la partecipazione ai costi di progettazione e che una prima quota di partecipazione ai costi di edificazione, qualora la realizzazione dell'opera dovesse essere avviata, come previsto, a partire dalla seconda metà dell'anno 2021.



1610 Stand e poligoni di tiro**5660.101 Sistemazione infrastrutture stand tiro****CHF 86'000**

Al fine di poter continuare a svolgere le proprie attività di tiro nel poligono in zona Provée, alla società Carabinieri di Roveredo è stato imposto di ammodernare e adeguare le proprie infrastrutture in base alle normative e direttive federali sul tiro. Il Comune è tenuto a sostenere i costi derivanti da questi interventi. Per il 2021 gli interventi urgenti e necessari riguardano la sostituzione dei parapalle e l'ampliamento degli spazi interni dello stand di tiro.



2 FORMAZIONE

2170 Immobili e infrastrutture scolastiche

5290.210 Progettazione ampliamento scuole elementari Riva CHF 122'500

5040.304 Realizzazione ampliamento scuole elementari Riva CHF 310'000

Gli immobili presso il **centro scolastico in Riva**, ovvero la scuola elementare, la ex casa comunale e l'ex scuola dell'infanzia, necessitano di radicale ristrutturazione, di rinnovo, di ampliamento e di ammodernamento per ottemperare al loro scopo e per poter accogliere adeguatamente il crescente numero di allievi. In collaborazione con il Consiglio Scolastico, nel corso del 2018 il Municipio si è chinato sulla questione allestendo alcune valutazioni preliminari per dar forma al progetto, così da riuscire a sottoporre la richiesta per il rispettivo credito da predisporre alla necessaria votazione popolare. I costi complessivi preventivati per la progettazione ammontano a CHF 175'000, mentre quelli attualmente previsti per l'esecuzione sono stati stimati in CHF 3'100'000.



5040.305 Realizzazione coperture solari scuola infanzia CHF 60'000

La costruzione e le installazioni tecniche della nuova scuola dell'infanzia erano a suo tempo state concepite e progettate in modo modulare, così da consentire un eventuale futuro ampliamento degli spazi e delle aggiunte. Attualmente la nuova scuola dell'infanzia viene frequentata da circa una settantina di bambini. Gli spazi verdi adiacenti alla struttura laddove i bimbi giocano sono completamente esposti al sole. Considerando l'evoluzione delle temperature degli ultimi anni e le sempre più dannose radiazioni solari, si vorrebbero predisporre quattro schermature solari, per far sì che i bambini possano beneficiare anche di zone d'ombra. Il costo complessivo per tali installazioni è stato stimato in CHF 60'000 e l'esecuzione dell'opera è prevista al più presto possibile.



3 CULTURA SPORT TEMPO LIBERO

3420 Tempo libero

5290.208 Progettazione pista ciclabile intercomunale CHF 12'000

5010.112 Realizzazione pista ciclabile intercomunale CHF 65'000

6310.112 Sussidi cantonali pista ciclabile intercomunale CHF -45'500

Il piano direttore regionale del Moesano riguardante il traffico non motorizzato (piste ciclabili e percorsi mountain-bike), approvato dall'Assemblea Regionale il 30 novembre 2011 e dal Governo Retico il 3 luglio 2012, definisce i percorsi esistenti e futuri inseriti nel territorio dei vari comuni della Mesolcina. La realizzazione della nuova pista ciclabile ha lo scopo di mettere in sicurezza il collegamento tra il confine con il Canton Ticino, attraversando i comuni di San Vittore, Roveredo fino a Grono, nonché di favorire l'accessibilità con mobilità lenta ai vari comuni toccati, apportando nel contempo un sostanziale miglioramento dei collegamenti ciclabili nella regione. In conformità alle esigenze degli utenti deve quindi essere garantita un'offerta attraente di piste ciclabili, con la creazione di collegamenti adeguati e sicuri. In assenza di ragionevoli e adatti percorsi alternativi praticabili, la pista ciclabile dovrà risultare agibile e confacente per le biciclette, senza tuttavia alcun esplicito obbligo a dover transitare esclusivamente su quest'ultima. I costi preventivati per la progettazione ammontano a CHF 60'000, mentre quelli per la realizzazione si attestano a CHF 1'300'000. L'opera beneficia di sussidi cantonali pari al 75% dei costi computabili.



5290.209 Progettazione parco e strutture giovanili Lido Moesa CHF 15'000

In zona Mondan sul terreno ex poligono di tiro, la nuova pianificazione prevede la creazione di una vasta **area di svago d'interesse pubblico**. I terreni su cui dovrà sorgere il nuovo parco si estendono su una superficie di circa 3'000 m². Sul sedime si prevede la sistemazione di vari elementi di svago e di esercizio per la popolazione, con creazione di strutture adatte alle esigenze dei giovani, nonché di un accesso alla Moesa partendo dall'argine del fiume, in prossimità del percorso della pista ciclabile, fino al Lido Traversagna. I costi totali previsti per la progettazione sono stimati a CHF 60'000.



4 SANITÀ E SALUTE PUBBLICA

4120 Case di riposo e di cura

6440.001 Rimborso prestito Fondazione Opera Mater Christi

CHF -56'000

L'accordo concluso tra i comuni degli ex Circoli di Calanca e Roveredo con la Fondazione Casa Anziani Opera Mater Christi di Grono, relativo alla partecipazione dei comuni al finanziamento della costruzione delle nuove infrastrutture, sottoscritto in data 30 novembre 2010, prevedeva la concessione di un contributo a fondo perso e di un mutuo senza interessi da parte dei comuni dei due circoli. Il prestito viene rimborsato ratealmente nell'arco di 20 anni a partire dall'anno 2019.



6 TRAFFICO E TRASPORTI

6150 Strade comunali

5010.116 Opere moderazione traffico comparto S. Antoni – Giardinètt - Vera

CHF 24'000

a seguito dell'accresciuta esigenza di preservare i quartieri residenziali dalle conseguenze negative del traffico veicolare, negli ultimi anni numerose località svizzere hanno introdotto il limite di velocità di 30 km/h in alcuni comparti del loro tessuto urbano. Il Municipio di Roveredo ha intravvisto quindi l'opportunità di rivedere la gestione dei flussi di traffico all'interno del comparto Sant'Antoni - Giardinètt - Vera, sia per contrastare l'utilizzo improprio della vecchia strada cantonale, sia per migliorare la viabilità interna, la sicurezza generale e la qualità di vita dei residenti. A fine 2019 è stato attribuito un mandato allo Studio di ingegneria Francesco Allievi SA di Ascona, per l'analisi dello stato della situazione attuale e per la formulazione di alcune proposte concrete di intervento. Nel corso del 2020 lo stesso studio di ingegneria ha allestito un progetto definitivo in tal senso, progetto che verrà sottoposto per approvazione agli uffici cantonali competenti nel corso del 2021. Costo complessivo previsto per l'investimento CHF 80'000.



5010.117 Pensiline fermate autopostali CRS

CHF 40'000

Con la conclusione dei lavori della nuova Circonvallazione di Roveredo, coordinati dall'Ufficio Federale delle Strade (USTRA), il servizio dei Trasporti Pubblici del Moesano (TPM) ha adeguato il proprio tracciato delle corse in funzione del nuovo assetto viario. In questo senso, oltre alle fermate esistenti in zona Piazza e Téra Bianca, sono già state create due nuove nicchie di fermata in zona Giardinètt, ad oggi prive di riparo contro le intemperie. La realizzazione di questi ripari "pensiline" è di competenza del Comune. Il progetto prevede la realizzazione di una pensilina di ca. 5,0m x 1,80m x 2,40m (lunghezza x profondità x altezza) su entrambi i sensi di marcia. Le opere sono sussidiate con contributi stanziati dal "Dipartimento costruzioni, trasporti e foreste" del Cantone dei Grigioni. L'ammontare del sussidio potrà tuttavia essere quantificato solo al momento della presentazione del progetto esecutivo. La percentuale di sussidio è stata definita e notificata al Municipio ad inizio 2021 e corrisponde ad un 10% per la parte che interessa le opere edilizie (sussidio stanziato dall'Ufficio cantonale dell'Energia e dei Trasporti).



5010.501 Sistemazione strada San Giulio - parte strada	CHF 454'000
5012.501 Sistemazione strada San Giulio - parte illuminazione pubblica	CHF 38'000
5031.501 Sistemazione strada San Giulio - parte acquedotto	CHF 454'000
5032.501 Sistemazione strada San Giulio - parte canalizzazione	CHF 756'000
5290.501 Sistemazione strada San Giulio - parte progettazione	CHF 118'000

La strada di San Giulio si sviluppa dal centro del paese di Roveredo (zona Al Sànt) in direzione del nucleo di San Giulio (Campsant) e rappresenta una delle principali arterie stradali di via d'accesso veicolare e di servizio alla collina residenziale di Roveredo. La strada attuale sopporta un transito veicolare tra quasi 2'000 passaggi giornalieri e presenta una larghezza ridotta con poche possibilità di incrocio e scambio per i veicoli. I pedoni inoltre non possono beneficiare di spazi laterali sufficientemente protetti (marciapiedi o banchine) e sono quindi tenuti a spostarsi sul ciglio stradale, con conseguente esposizione a situazioni potenzialmente rischiose. A livello pianificatorio la strada di San Giulio è ritenuta come strada collettrice con calibro complessivo variabile dai 3.5 ai 6.5 metri. Il costo complessivo preventivato per l'opera, comprendente progettazione strada, illuminazione pubblica, acquedotto e canalizzazione, ammonta a CHF 4'730'000 e il rispettivo credito era già stato accettato in votazione popolare il 21 maggio 2017. Per l'opera si prevede l'incasso di contributi perimetrali pari al 40%.



5010.505 Sistemazione strada Ai Cort - 1. tappa - parte strada	CHF 2'500
5012.505 Sistemazione strada ai Cort - 1. tappa - parte illuminazione)	CHF 500
5031.505 Sistemazione strada ai Cort - 1. tappa - parte acquedotto	CHF 8'500
5032.505 Sistemazione strada ai Cort - 1. tappa - parte canalizzazione	CHF 5'500
5290.505 Sistemazione strada ai Cort - 1. tappa - parte progettazione	CHF 7'000
5290.515 Sistemazione strada ai Cort - 2. tappa - parte progettazione	CHF 11'000

Per la **strada ai Cort** in zona San Giulio si prevede la sistemazione della strada con nuova pavimentazione, nonché delle infrastrutture per l'evacuazione delle acque meteoriche ed il rinnovo dell'illuminazione pubblica. Il costo complessivo previsto per l'opera ammonta a CHF 70'000 per la 1. tappa (il rispettivo credito era già stato approvato dal Consiglio Comunale nel 2014) e a CHF 110'000 per la 2. tappa. Per l'opera è inoltre previsto l'incasso di un contributo perimetrale del 70%. La parte progettuale per entrambe le tappe verrà eseguita nel 2021.



6153 Strade forestali**5010.109 Realizzazione risanamento strada Laura****CHF 1'317'000****5290.206 Progettazione risanamento strada Laura****CHF 33'000****6310.109 Sussidi cantonali risanamento strada Laura****CHF -996'000**

Nel 2014 il Municipio aveva sottoposto un progetto di massima per il risanamento della strada forestale Roveredo-Laura agli organi cantonali competenti i quali avevano poi nel luglio 2015 dichiarato la loro disponibilità al cofinanziamento. Il progetto definitivo è stato ultimato ed è già stato approvato dall'Ufficio forestale cantonale. Al fine di garantirsi il finanziamento, il Municipio ha concepito ed elaborato uno specifico regolamento per l'accesso e l'utilizzo della strada. Presupponendo un iter burocratico e procedurale favorevole e celere, i lavori di sistemazione della tratta dovrebbero poter iniziare nella primavera del 2021. I costi complessivi per l'opera ammontano a CHF 8'780'000, dei quali dedotti i sussidi cantonali e i contributi dei comuni di San Vittore e Lumino, i contributi di aziende private (SwissGrid SA e Swisscom SA), i contributi perimetrali previsti, i costi residui a carico del Comune si aggirerebbero più o meno attorno al 10% del costo complessivo.

Situazione attuale



Situazione futura

**6155 Posteggi pubblici****5650.101 Quota partecipazione posteggio Bèfen****CHF 72'500**

Dopo essere stato rinviato sia nel 2019 che nel 2020, si prevede di poter finalmente eseguire il collaudo dell'opera dopo la liquidazione finale e procedere al pagamento della quota di partecipazione per la realizzazione del nuovo **posteggio comunale in zona Bèfen**, conformemente al piano di urbanizzazione del traffico approvato nella pianificazione locale.

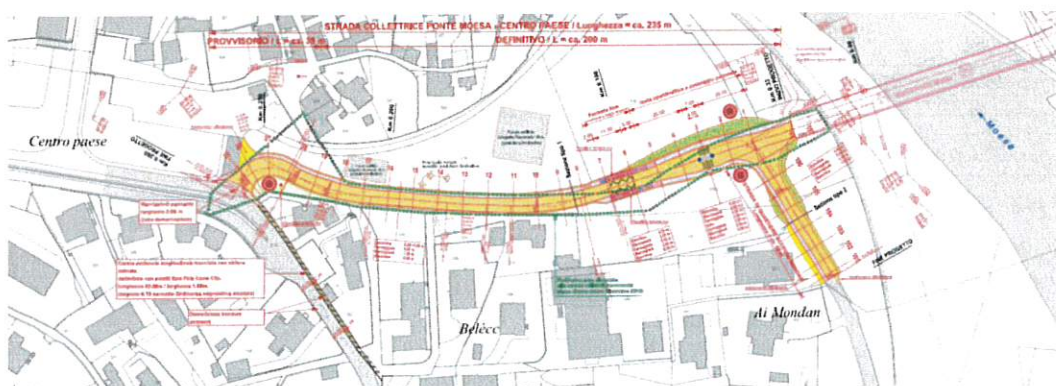
**6370.061 Contributi esenzione formazione posteggi****CHF -30'000**

Previsione d'incasso della tassa d'esenzione per la formazione dei posteggi come da legge edilizia comunale.

6159 Riassetamento urbano e viario**5010.503 Realizzazione Strada Centro – Mondan (quotaparte strada)****CHF 70'000****6300.106 Sussidi USTRA strada Centro – Mondan (quotaparte strada)****CHF -70'000**

5012.503 Realizzazione strada Mondan - Centro (quotaparte illuminazione)	CHF 90'000
6301.503 Sussidi USTRA - strada Mondan - Centro (quotaparte illuminazione)	CHF -90'000
5290.503 Realizzazione strada Mondan - Centro (quotaparte progettazione)	CHF 35'000
6309.503 Sussidi USTRA - strada Mondan - Centro (quotaparte progettazione)	CHF -35'000
5031.503 Realizzazione strada Mondan - Centro (quotaparte acquedotto)	CHF 87'000
6302.503 Sussidi USTRA strada Mondan - Centro (quotaparte acquedotto)	CHF -87'000
5032.503 Realizzazione strada Mondan - Centro (quotaparte canalizzazione)	CHF 140'000
6303.503 Sussidi USTRA strada Mondan - Centro (quotaparte canalizzazione)	CHF -140'000

In virtù del piano generale di urbanizzazione del Comune (Pianificazione Locale) s'impone la costruzione di nuovi collegamenti stradali nelle aree di alcuni sedimi dell'ex autostrada ceduti al comune. Una di queste opere è denominata "Nuova strada collettrice tratta nuovo ponte Moesa - centro paese". L'area interessata dal progetto si estende dalla zona Mondan al centro del paese e prevede la realizzazione di due diramazioni stradali. Il ramo principale comprende la strada collettrice di collegamento dal nuovo ponte Moesa in zona Mondan, realizzato da USTRA, fino al centro del paese, in zona Bélecc, che si raccorderà poi alla strada per San Fedele. Il ramo secondario sarà costituito dalla strada di quartiere tra il nuovo ponte Moesa e la zona Mondan, dove si trova l'edificio scolastico regionale delle scuole secondarie e di avviamento pratico. Il credito previsto include sia i costi per la conclusione del progetto che la costruzione in sé dei due rami stradali. I lavori sono iniziati a giugno 2020 il collaudo dell'opera si prevede nella primavera 2021. Questa opera risulterà per il Comune a costo zero, in quanto sarà integralmente finanziata con una parte dei sussidi ricevuti da USTRA per la ricucitura.



5290.101 Ricucitura – vendita terreni e opere pubbliche	CHF 40'000
--	-------------------

La fase di allestimento dei contratti e del piano d'area per il centro paese dovrebbero poter concludere progressivamente una volta evase le varie opposizioni e la conclusione delle trattative con l'investitore.



5290.102 Ricucitura – coordinamento ricostruzione**CHF 25'000**

Il gruppo d'accompagnamento specialistico continuerà anche nel 2021 l'approfondimento del progetto Ricucitura del centro del paese con il controllo di tutti gli aspetti legali, formali e tecnici, oltre che dopo la conclusione delle trattative con l'investitore. In concomitanza si potrà poi procedere anche alla progettazione definitiva nella quale il Comune dovrebbe essere coinvolto per quanto concerne le pratiche relative ai raccordi, alle infrastrutture e ad altre opere pubbliche che devono essere realizzate.

5290.103 Ricucitura – indagini e sondaggi terreni**CHF 90'000**

La Alfred Müller AG ha trasmesso all'attenzione del Municipio la valutazione delle offerte per le indagini dei terreni in centro paese, nella zona ricucitura per le opere di accompagnamento geologico e idrogeologico, nonché per le prove geotecniche di laboratorio e per i sondaggi geognostici. Secondo gli accordi di collaborazione stipulati, tali costi sono integralmente a carico del Comune.

**5290.502 Realizzazione strada Giardinett – CRS - Somaini - parte progettazione****CHF 14'000**

L'accessibilità al Centro Regionale dei Servizi (CRS) e al Centro Medico Sanitario (CMS) attualmente in fase di edificazione, dovrà essere eseguita in maniera tale da consentire un collegamento appropriato con la nuova tratta della strada cantonale. Allo scopo di poter garantire tale collegamento si prevede l'elaborazione di un progetto e il risanamento della **tratta in zona Giardinett** tra il CRS e la nuova rotonda adiacente al mappale 406.



7 PROTEZIONE AMBIENTE E ASSETTO TERRITORIO

7101 Azienda acqua potabile

5031.105 Risanamento generale rete idrica acqua potabile

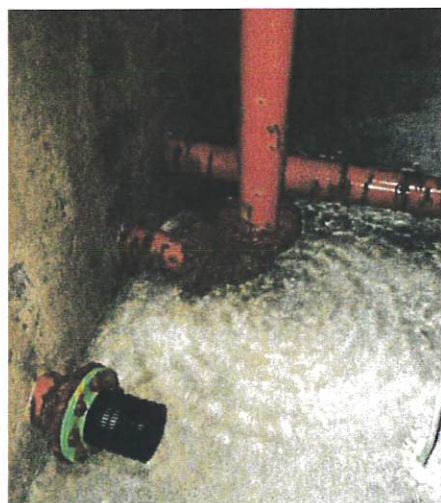
CHF 37'500

La rete di distribuzione dell'acquedotto comunale è in molte sue parti ormai vetusta. Molte condotte hanno praticamente esaurito la loro durata di vita e parecchi materiali non risultano più consoni. Un risanamento generale e pianificato permette al Comune di rinnovare queste condotte dell'acqua potabile in cattivo stato. Il credito quadro sarà utilizzato per sostituire le tratte già segnalate nel Piano generale dell'acquedotto comunale (PGA) e laddove si renderanno necessari degli interventi coordinati con enti terzi (p. es. SES, Swisscom).

5031.108 Risanamento vasche e armature idrauliche serbatoio Carasole

CHF 120'000

Lo stato delle vasche e delle armature idrauliche del serbatoio Carasole sono in pessimo stato di conservazione e necessitano pertanto di un risanamento. Vi sono inoltre delle non conformità strutturali in pieno contrasto con le direttive settoriali della Società Svizzera Industrie Gas e Acqua (SSIGA). Le non conformità igieniche e strutturali sono state evidenziate nell'ambito del rapporto d'ispezione eseguito dall'Ufficio cantonale per la sicurezza delle derrate alimentari e la salute degli animali in data 16 luglio 2019.

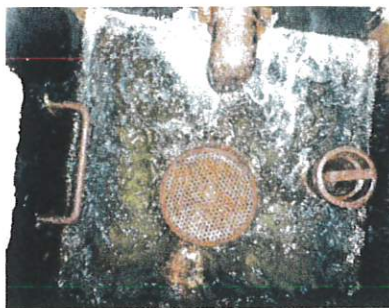


5031.109 Risanamento sorgenti e camere Prison Scura

CHF 90'000

L'acquedotto di Roveredo sottostà ai requisiti stabiliti dalla Legge cantonale sulle derrate alimentari (LDerr), con particolare riferimento a quando indicato nell'art. 26 in relazione all'autocontrollo. Gli art. da 73 a 85 dell'Ordinanza sulle derrate alimentari e gli oggetti d'uso (ODerr) descrivono specificamente le misure ed i contenuti dell'autocontrollo.

A seguito di controlli effettuati dai responsabili comunali e dal responsabile cantonale, sono state riscontrate molteplici non conformità agli impianti di adduzione dell'acqua potabile, come p. es. assenza di sifoni, armature corrose, penetrazione di radici, ventilazioni inadeguate e rivestimenti delle vasche deteriorati.



5031.110 Risanamento camere di rottura Carasole (Salzin-Giova)**CHF 120'000**

Le otto camere di rottura presenti nella tratta di adduzione al serbatoio Carasole sono in un pessimo stato di conservazione e necessitano di un risanamento. Sono inoltre state riscontrate delle non conformità strutturali in pieno contrasto con le direttive settoriali della Società Svizzera dell'Industria del Gas e delle Acque (SSIGA), quali p.es. infiltrazioni di acqua superficiale, sifonature non presenti, penetrazione di radici, ventilazioni non adeguate. Le non conformità igieniche e strutturali sono state evidenziate nell'ambito dell'ispezione eseguita dall'Ufficio cantonale per la sicurezza delle derrate alimentari e la salute degli animali in data 16 luglio 2019.

5091.101 Adeguamento impianti tecnici qualità acqua**CHF 65'000**

L'acqua potabile è considerata una derrata alimentare e sottostà quindi alla Legge federale sulle derrate alimentari e gli oggetti d'uso del 20.06.2014 (LDerr), all'Ordinanza sulle derrate alimentari e gli oggetti d'uso del 16.12.2016 (ODerr) e all'Ordinanza sull'acqua potabile e sull'acqua per piscine e docce accessibili al pubblico del 16.12.2016 (OPPD). Le regole attuali della tecnica riconosciute sono quelle stabilite e stilate dalla Società Svizzera dell'industria del gas e delle acque (SSIGA).

Alcuni impianti tecnici per il trattamento preventivo ed il controllo qualitativo dell'acqua presentano dei problemi tecnici di funzionamento e delle non conformità che necessitano delle modifiche strutturali degli impianti in entrata ai serbatoi. Nel corso del 2020 è prevista la progettazione e la messa in opera di una prima parte di lavori necessari alla sistemazione di questi problemi e non conformità.

**5291.102 Analisi tecnico-finanziaria e adeguamento regolamento acqua potabile****CHF 36'000**

Il Comune di Roveredo dispone attualmente di regolamenti "Acqua potabile" e "Canalizzazioni" datati. Occorre quindi modificare quanto prima tali regolamenti in quanto necessitanti di un'attualizzazione conformemente alle prescrizioni di diritto superiore. Al fine di attuare una loro revisione, si intende procedere con un'analisi del sistema di finanziamento degli impianti esistenti e futuri e delle rispettive tasse. A tale scopo si rende dapprima necessario un aggiornamento del "Piano generale dell'acquedotto (PGA)" e del "Piano generale di smaltimento (PGS)" per definire un ordine di priorità di carattere tecnico. In secondo luogo sarà necessario allestire un piano finanziario pluriennale mediante il supporto di uno studio fiduciario. Per terminare, la stesura dei nuovi regolamenti avverrà con il supporto di un legale.

5291.115 Progettazione sistemazione acquedotto strada Carasole**CHF 10'000**

Il Dipartimento costruzioni, trasporti e foreste del cantone dei Grigioni, tramite l'Ufficio Tecnico (Circondario 2, Mesocco) è intenzionato a eseguire nei prossimi anni i lavori di risanamento della strada laterale Carasole. Nell'ambito di questi lavori il Comune intende far eseguire il rifacimento completo delle sottostrutture comunali (acquedotto e canalizzazioni) che risalgono agli anni sessanta del secolo scorso e che si trovano in pessimo stato. Negli ultimi anni si sono verificate frequentemente rotture alle condotte principali dell'acquedotto, specialmente durante i periodi di cambio stagione. Le molteplici rotture hanno cagionato importanti spese di manutenzione. La pianificazione del Cantone prevede l'esposizione pubblica del progetto nel 2021 e l'esecuzione della prima tappa dei lavori nel 2023. I lavori si svolgeranno verosimilmente in otto/dieci tappe di

ca. 200/250 metri sull'arco di otto/dieci anni. L'ammontare del costo totale previsto per la progettazione è di CHF 200'000.



6370.071 Contributi allacciamento acquedotto comunale

CHF -150'000

L'incasso delle tasse d'allacciamento alle condotte della rete idrica pubblica si effettua come da regolamento comunale in base alle costruzioni e ristrutturazioni eseguite.

5620.108 Risanamento acquedotto comunale San Vittore Carasole

CHF 53'000

Il Comune di San Vittore, in seguito al rapporto di ispezione per l'acquedotto comunale, allestito dell'Ufficio per la sicurezza delle derrate alimentari e la salute degli animali dei Grigioni, ha proceduto con la richiesta di credito all'Assemblea comunale ottenendo l'approvazione per la messa a norma e il risanamento dell'intera rete idrica.

Il progetto di risanamento dell'acquedotto comunale di San Vittore interessa direttamente la parte di rete idrica del Comune di Roveredo che fornisce la frazione di Carasole. Il costo totale dell'opera ammonta a CHF 423'000 ed il Comune di Roveredo è chiamato a partecipare ai costi nella misura del 25%, in ragione di CHF 105'750.

7201 Azienda smaltimento e depurazione acque luride

5032.105 Risanamento generale rete fognature

CHF 37'500

In molte sue parti la rete fognaria comunale risulta ormai vetusta e di conseguenza occorre porre rimedio risanandola localmente. Un risanamento generale pianificato permette al Comune di rinnovare queste condotte di smaltimento in pessimo stato. Il credito quadro sarà utilizzato per sostituire localmente i punti segnalati nel Piano Generale di Smaltimento comunale (PGS) e laddove si renderanno necessari degli interventi coordinati con enti terzi (p.es SES, Swisscom).

5292.102 Analisi tecnico-finanziaria e adeguamento regolamento acque scarico

CHF 36'000

Il Comune di Roveredo dispone attualmente di regolamenti "Acqua potabile" e "Canalizzazioni" datati. Occorre ora modificare quanto prima tali regolamenti in quanto necessitano un'attualizzazione conformemente alle prescrizioni di diritto superiore. Al fine di attuare una loro revisione, occorre procedere con un'analisi del sistema di finanziamento degli impianti esistenti e futuri e delle rispettive tasse. A tal scopo si rende dapprima necessaria una valutazione tecnica degli interventi da attuare sulla base del "Piano generale dell'acquedotto (PGA)" e del "Piano generale di smaltimento (PGS)" così da definire un ordine di priorità di carattere tecnico. In secondo luogo sarà necessario allestire un piano finanziario pluriennale con il supporto di uno studio fiduciario. Per terminare, la stesura dei nuovi regolamenti avverrà con il supporto di un legale. La conclusione di questo

lavoro è prevista nel corso dell'estate 2021 con l'obiettivo di portare i nuovi regolamenti all'attenzione del Consiglio Comunale e la successiva votazione popolare entro l'autunno del 2021.

5292.115 Progettazione sistemazione canalizzazione strada Carasole
CHF 10'000

Il Dipartimento costruzioni, trasporti e foreste del cantone dei Grigioni, tramite l'Ufficio Tecnico (Circondario 2, Mesocco) è intenzionato a eseguire nei prossimi anni i lavori di risanamento della strada laterale Carasole. Nell'ambito di questi lavori il Comune intende far eseguire il rifacimento completo delle sottostrutture comunali (acquedotto e canalizzazioni) che risalgono agli anni sessanta del secolo scorso e che si trovano in pessimo stato. Negli ultimi anni si sono verificate frequentemente rotture alle condotte principali dell'acquedotto, specialmente durante i periodi di cambio stagione. Le molteplici rotture hanno cagionato importanti spese di manutenzione. La pianificazione del Cantone prevede l'esposizione pubblica del progetto nel 2021 e l'esecuzione della prima tappa dei lavori nel 2023. I lavori si svolgeranno verosimilmente in otto/dieci tappe di ca. 200/250 metri sull'arco di otto/dieci anni. L'ammontare del costo totale previsto per la progettazione è di CHF 200'000.


6370.072 Contributi allacciamento canalizzazione
CHF -190'000

L'incasso delle tasse di allacciamento alla rete fognaria pubblica e per la depurazione delle acque di scarico avviene in conformità del corrispondente regolamento comunale in base al volume delle costruzioni e delle ristrutturazioni eseguite nel corso dell'anno.

6370.073 Contributi allacciamento depurazione acque
CHF -130'000

L'incasso delle tasse di allacciamento alla rete fognaria pubblica e per la depurazione delle acque di scarico avviene in conformità del corrispondente regolamento comunale in base al volume delle costruzioni e delle ristrutturazioni eseguite nel corso dell'anno.

7300 Centro eliminazione carcasse animali
5620.104 Risanamento centro regionale raccolta carcasse
CHF 22'400

In base a un rapporto dell'Ufficio per la sicurezza delle derrate alimentari e la salute degli animali dei Grigioni, il Centro regionale di raccolta delle carcasse animali di Grono, ha dovuto essere risanato con una certa urgenza. Nel corso dell'anno 2020 il Comune di Grono ha provveduto ad ultimare i lavori di risanamento del centro e trasmetterà nel corso del 2021 fatturerà la quota di partecipazione definitiva sulla base della liquidazione finale.

7301 Azienda raccolta e eliminazione rifiuti

5293.102 Progettazione nuovo ecocentro raccolta rifiuti	CHF	21'000
--	------------	---------------

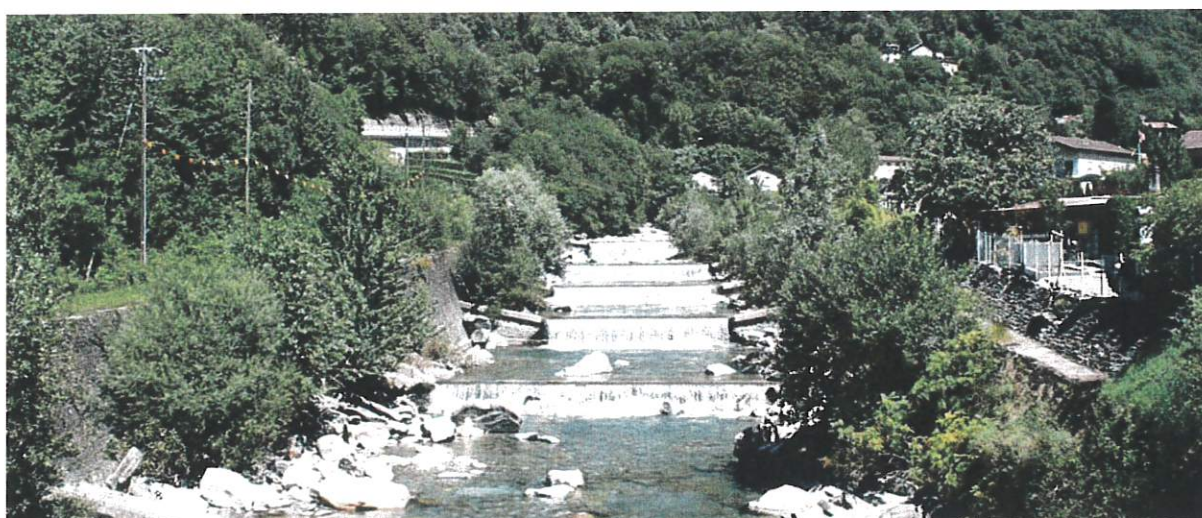
5043.102 Realizzazione nuovo ecocentro raccolta rifiuti	CHF	64'000
--	------------	---------------

Il riassetto del territorio e l'evoluzione demografica constatata negli ultimi anni impongono al comune una rivalutazione e una ottimizzazione del servizio rifiuti, rispettivamente un'adeguata ubicazione per un centro di consegna di determinati rifiuti. Già nel corso dell'anno 2018 era stata identificata l'ubicazione giudicata più ideale in prossimità del magazzino comunale in zona Vera (EP12 / IP5). Si intende quindi procedere con la progettazione e una parte di realizzazione dell'opera.

**7410 Sistemazione corsi d'acqua**

5620.110 Opere premunizione esondazioni Fiume Calancasca	CHF	30'000
---	------------	---------------

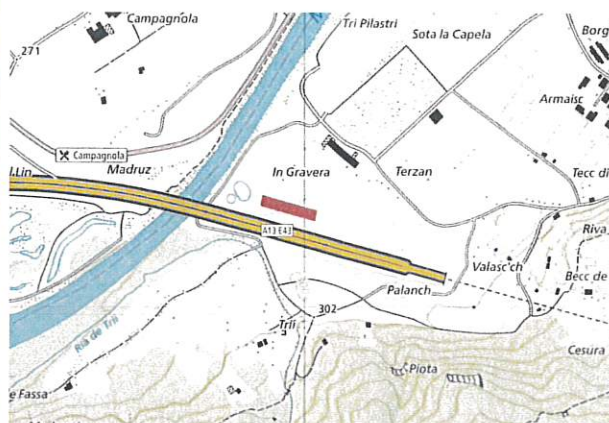
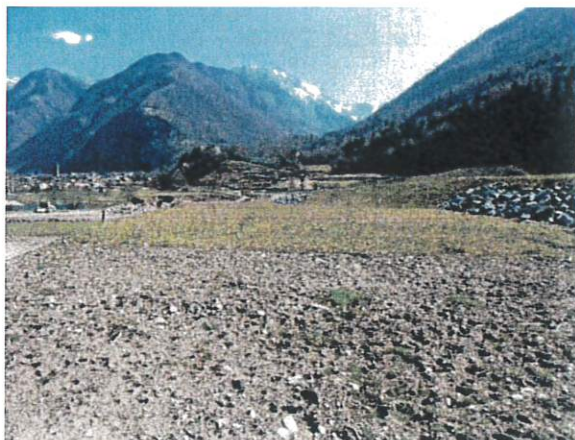
Il Comune di Grono sta portando avanti l'importante progetto di sistemazione idrologica del Fiume Calancasca, con lo scopo di raggiungere gli obiettivi di protezione contro le piene a beneficio della zona residenziale e industriale / artigianale di Grono e Roveredo. Il progetto è in linea con le esigenze degli uffici cantonali, oltre più che quest'ultimi assieme alla Confederazione, contribuiscono con una quota di sussidio pari al 55%. Si pensa alla messa in cantiere del progetto tra febbraio ed agosto 2021. In ragione del beneficio che trae anche il Comune di Roveredo, quest'ultimo partecipa ai costi con un ammontare complessivo di CHF 120'000.

**7500 Protezione delle specie e del paesaggio**

5020.701 Realizzazione stagno anfibio zona Gravera	CHF	61'000
---	------------	---------------

5020.701 Contributi Realizzazione stagno anfibio zona Gravera	CHF	-55'000
--	------------	----------------

L'ufficio cantonale per Natura e l'Ambiente chiede al Municipio la disponibilità a sostenere l'attuazione del progetto con una partecipazione ai costi in misura del 10%. I costi di realizzazione del biotopo in zona Gravera ammontano a CHF 61'300. L'ufficio per Natura e l'Ambiente partecipa ai costi in misura al 90%.

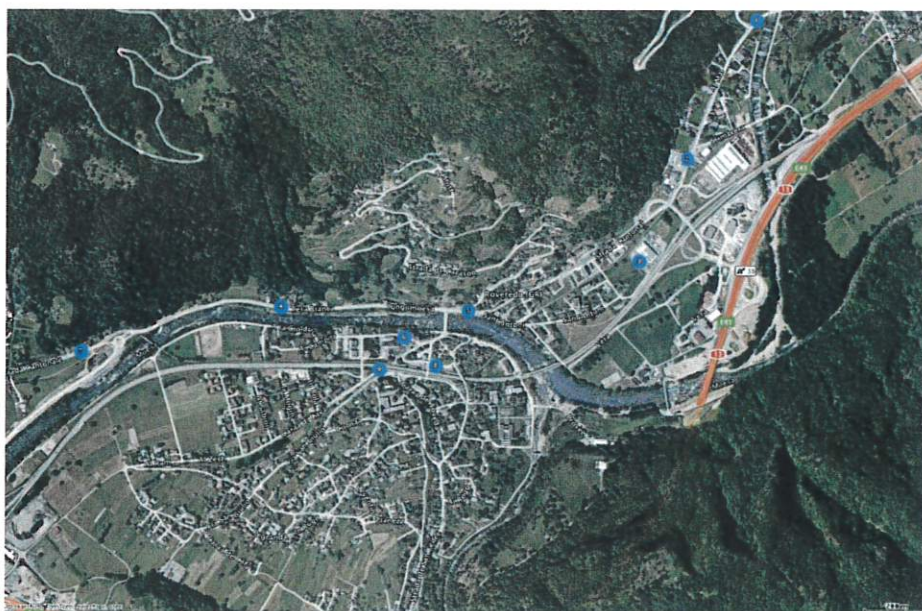


7900 Assetto territoriale

5290.204 Revisione pianificazione locale 2017

CHF 78'000

Il Municipio proseguirà con la revisione totale della pianificazione locale. La prima fase consiste sostanzialmente nell'elaborazione di una strategia valida, sostenuta dalla popolazione (Linee guida per lo sviluppo territoriale), per l'insieme del territorio del Comune. Questa dovrà definire gli obiettivi e le linee di sviluppo territoriale ed urbanistico per i prossimi 15-20 anni.

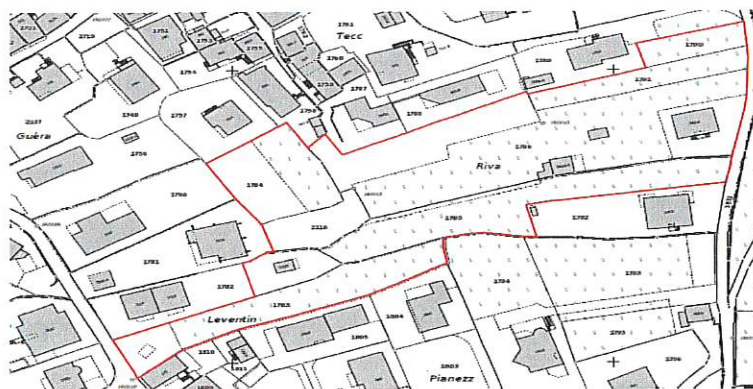


La revisione della legge federale sulla pianificazione territoriale del 2013 e il nuovo Piano direttore cantonale, approvato dal Consiglio Federale nell'aprile 2019, richiedono in modo vincolante di adattare la pianificazione locale alla legislazione superiore entro il 2023.

5290.205 Pianificazione ricomposizione particellare Riva

CHF 30'000

Il progetto di ricomposizione particellare in zona Riva-Leventin, iniziato nel 2010, prevede il riordino fondiario di una determinata zona al fine di rendere ogni particella servita dalle infrastrutture comunali. Nel corso del 2021 il Municipio intende ripubblicare la ricomposizione particellare rivedendo tutti gli aspetti finanziari della procedura, vale a dire delle spese che saranno a carico quasi interamente dei proprietari. Per questa ragione il Municipio chiede dunque un credito aggiuntivo di CHF 30'000.



8 ECONOMIA PUBBLICA

8200 Selvicoltura

5050.101 Opere premunizione caduta massi zona Badeisc-Bèfen CHF 25'000

6310.101 Sussidi opere premunizione caduta massi zona Badeisc-Bèfen CHF -20'000

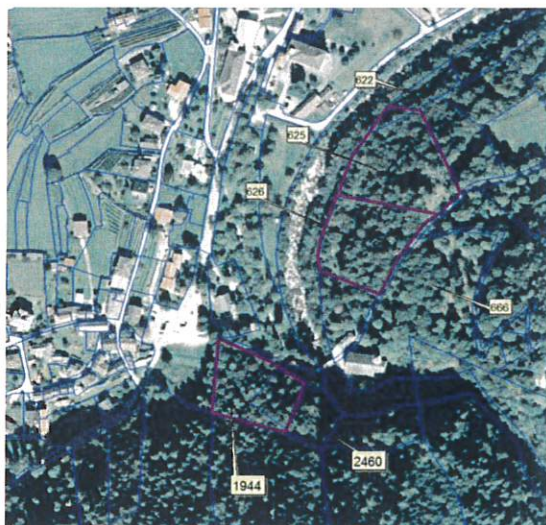
L'Ufficio cantonale per le foreste e i pericoli naturali, aveva a suo tempo elaborato un progetto per la **messa in sicurezza dalla caduta di massi della sponda destra del paese** nella zona Carasole – Badeisc - Bèfen. Con l'abbandono delle attività agricole sono venute meno la manutenzione e la cura del bosco dietro l'abitato. La crescita incontrollata della vegetazione ha aggravato la pericolosità a causa dei processi di erosione e di caduta massi a ridosso delle zone edificabili e delle infrastrutture pubbliche. I sussidi complessivi concessi dal cantone per l'opera di messa in sicurezza della zona ammontano al 69%. Nel 2021 si prevede di ultimare l'esecuzione delle opere previste dal progetto cantonale.



5050.102 Recupero selve castanili CHF 25'000

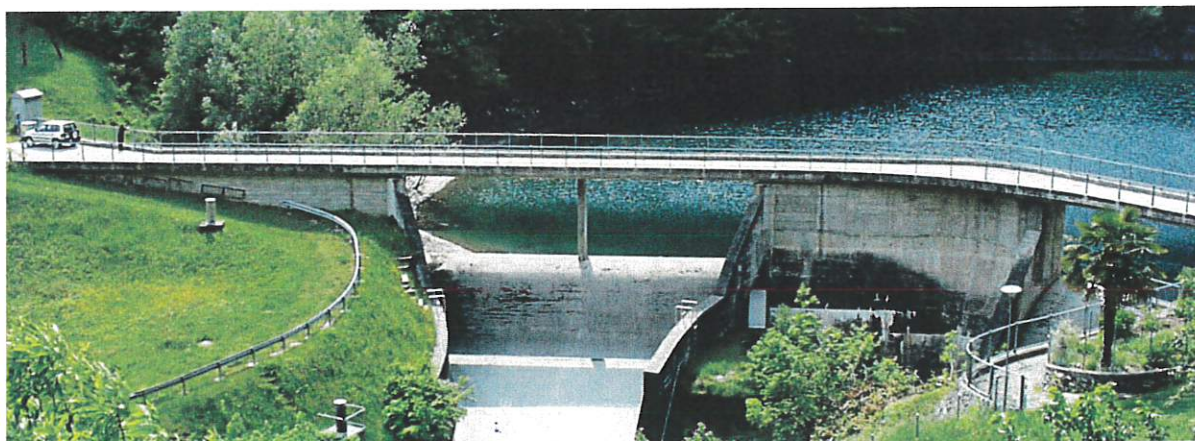
6310.102 Sussidi recupero selve castanili CHF -20'000

Il Municipio aveva a suo tempo deciso di promuovere la bonifica di superfici boschive (**selve castanili**) e il ripristino di aree che un tempo erano già zone di coltivazione castanili o pascoli con alberatura di castagno. Nel 2021 si prevedono ulteriori interventi di pulizia e rimozione vegetazione che ha invaso le aree negli anni. Le opere sono sussidiate in misura del 69% dall'Ufficio cantonale per le foreste e i pericoli naturali.



9 FINANZE E IMPOSTE**9500 Partecipazioni regalie diritti concessioni****5620.105 Concessione sfruttamento acque Calancasca AG****CHF 21'000**

La concessione per lo sfruttamento delle acque della Calancasca finalizzato alla produzione di energia elettrica giungerà a scadenza il 31 dicembre 2028. Come negli anni precedenti, anche nel 2021 si proseguirà con le trattative per il rinnovo dei contratti e la discussione inerente le problematiche nell'attuazione della concessione in vigore per la Calancasca AG.



5. Considerazioni finali

Nel 2021 il Municipio intende avviare le varie opere di riassetto del territorio e concretizzare alcuni nuovi collegamenti stradali di accesso al paese e procedere al tanto atteso risanamento della strada di San Giulio, nonché di avviare i lavori di ampliamento delle scuole elementari in Riva e procedere con alcuni risanamenti dell'acquedotto comunale.

L'iter procedurale di elaborazione, approvazione e messa in atto di opere pubbliche è solitamente alquanto lungo e laborioso e il volume degli investimenti da realizzare risulta in termini finanziari sicuramente parecchio ambizioso.

Nonostante il perdurare della particolare situazione di emergenza sanitaria subentrata a causa del Covid-19, il Municipio intende promuovere attivamente la realizzazione di opere di primaria importanza per il Comune, adoperandosi per far rispettare le tempistiche auspiccate e sorvegliando che l'esecuzione delle opere avvenga a regola d'arte.

6. Proposte e preavvisi

Il Municipio preavvisa e la Commissione di Gestione e Revisione, a maggioranza, propone al Consiglio comunale di approvare il preventivo degli investimenti 2021 così come qui presentato con le osservazioni e riserve figuranti nello specifico rapporto all'indirizzo del Consiglio Comunale.

Il Commissario governativo
Claudio Lardi



MUNICIPIO DI ROVEREDO

Il Municipale
Ivano Boldini



Il Segretario ad interim
Nicola Senni



COMMISSIONE DI GESTIONE E REVISIONE

Il Presidente
Pietro Riva

Il Segretario
Giovanni Duca

Allegati:

preventivo conto investimenti 2021